

# Das Benutzer-

# Handbuch

## Installation Fritz- Box



**komro**

Mehr Freiraum. Mehr Leben.

## Inhalt

1. Basiskonfiguration:.....	3
Festnetz deaktivieren:.....	5
3. Erweiterte Einstellung Internet-Telefonie.....	6
4. Einrichtung der SIP-Account´s (Benutzername und Passwort).....	7
4. Zuweisung der Telefongeräte.....	9
Analoge Endgeräte (Telefon,Fax,Anrufbeantworter): .....	9
ISDN Endgeräte: .....	9

## 1. Basiskonfiguration:

Diese Dokumentation beschreibt die Konfiguration Ihrer AVM-FritzBox. Sollten Sie weitere Konfigurationen vornehmen wollen, oder sollten Probleme bei Ihrer Konfiguration auftreten, besuchen Sie bitte zuerst das AVM-FritzBox Portal ([http://www.avm.de/de/Service/Service-Portale/Service-Portal/index.php?portal=FRITZ!Box\\_Fon\\_WLAN\\_7170](http://www.avm.de/de/Service/Service-Portale/Service-Portal/index.php?portal=FRITZ!Box_Fon_WLAN_7170)).

Für den Betrieb der AVM FritzBox am Kabelmodem ist eine eigene Konfiguration der Interneteinstellungen nötig, da im Vergleich zum „Standard-DSL“ der Internetzugang nicht am DSL-Anschluss der FritzBox, sondern an LAN 1 angeschlossen wird.

Schließen Sie bitte Ihren Laptop oder PC mit einem Ethernetkabel an den Anschluss **LAN2** an Ihrer AVM-FritzBox an.

Ihrem Rechner wird nun automatisch von der Fritz Box eine IP-Adresse zugewiesen. Sie müssen sich dabei um nichts kümmern. Stellen Sie bitte nur sicher, dass ihr Rechner auf „DHCP-Adresse automatisch beziehen“ eingestellt ist.“ Sollten Sie nicht sicher sein, wie Ihre Einstellungen lauten, überprüfen Sie bitte Ihre IP-Einstellungen.

Ihr Rechner ist nun mit der FritzBox verbunden und es können weitere Einstellungen vorgenommen werden.

Öffnen Sie dazu Ihren Internetbrowser (vorzugsweise Internet Explorer oder Mozilla Firefox) und tippen Sie in die Adresszeile <http://fritz.box> ein. Bestätigen Sie die Eingabe mit **Enter**.

Es öffnet sich nun der Startbildschirm der FritzBox. Nehmen Sie bitte folgende Einstellungen vor.

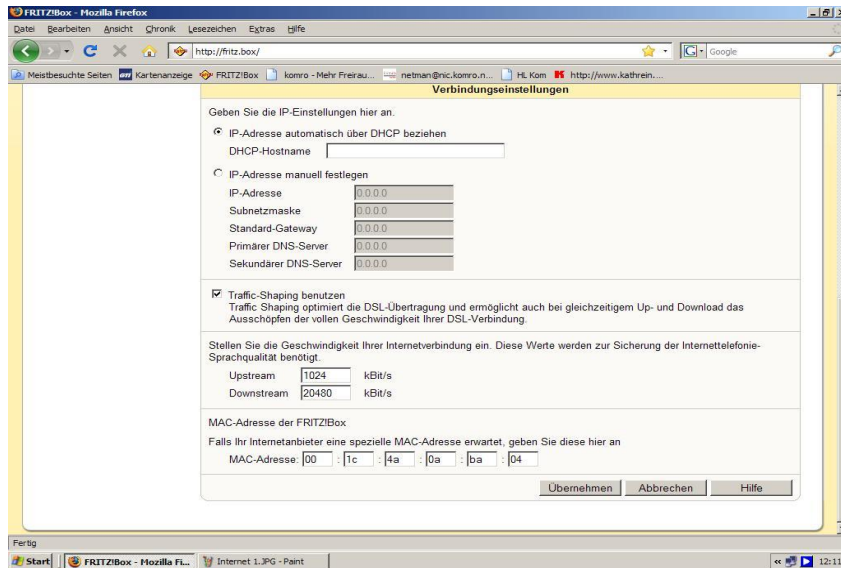
*Einstellungen → Erweiterte Einstellungen → System → Ansicht →*

- **„Expertenansicht aktivieren“**

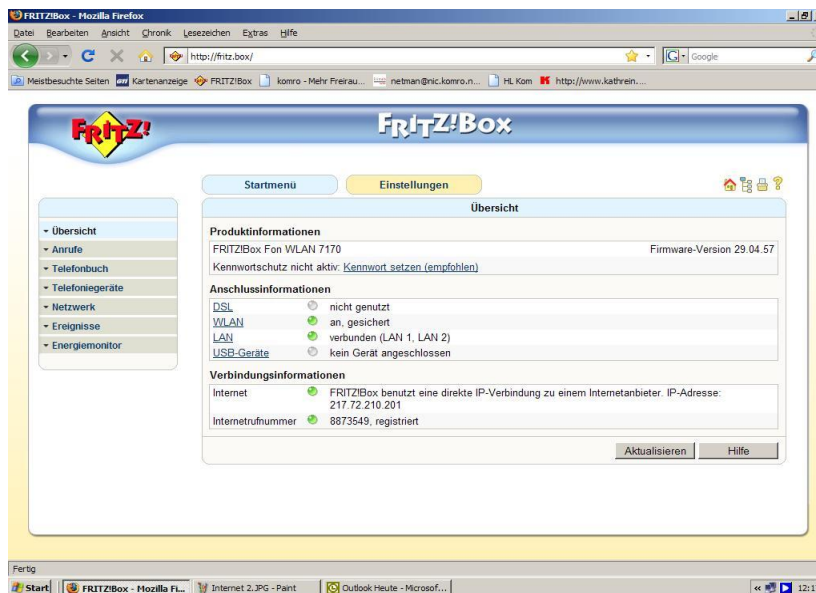
*Einstellungen → Erweiterte Einstellungen → Internet →*

- **„Internet über LAN 1“, Internetverbindung selbst aufbauen“**
- **„Zugangsdaten werden nicht benötigt“**
- **„IP-Adresse automatisch über DHCP beziehen“**

„Traffic-Shapping einstellen“, mit der Geschwindigkeit des bestellten Anschlusses



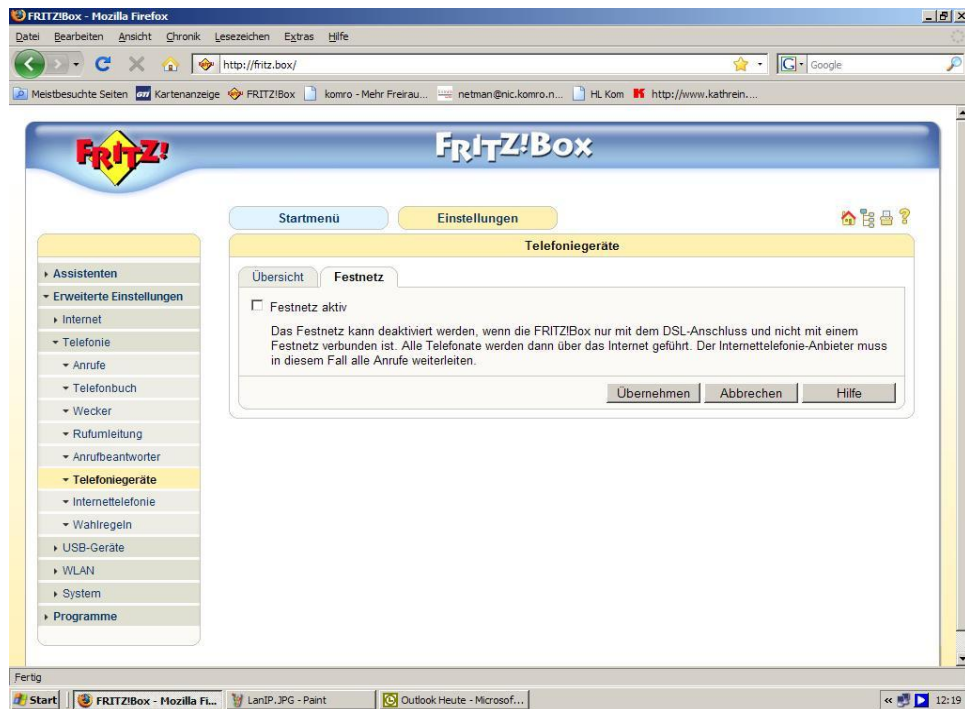
Anschließend bitte das Modem an LAN 1 anstecken und das Modem neu starten (Kurz vom Strom trennen)



Nach ein paar Sekunden sollte im Startmenü bei Verbindungsinformation die externe IP auftauchen. Alternativ ist die IP-Vergabe auch unter Ereignisse zu beobachten.

## Festnetz deaktivieren:

Einstellungen → Erweiterte Einstellungen → Telefonie → Telefoniegeräte → Festnetz



### 3. Erweiterte Einstellung Internet-Telefonie

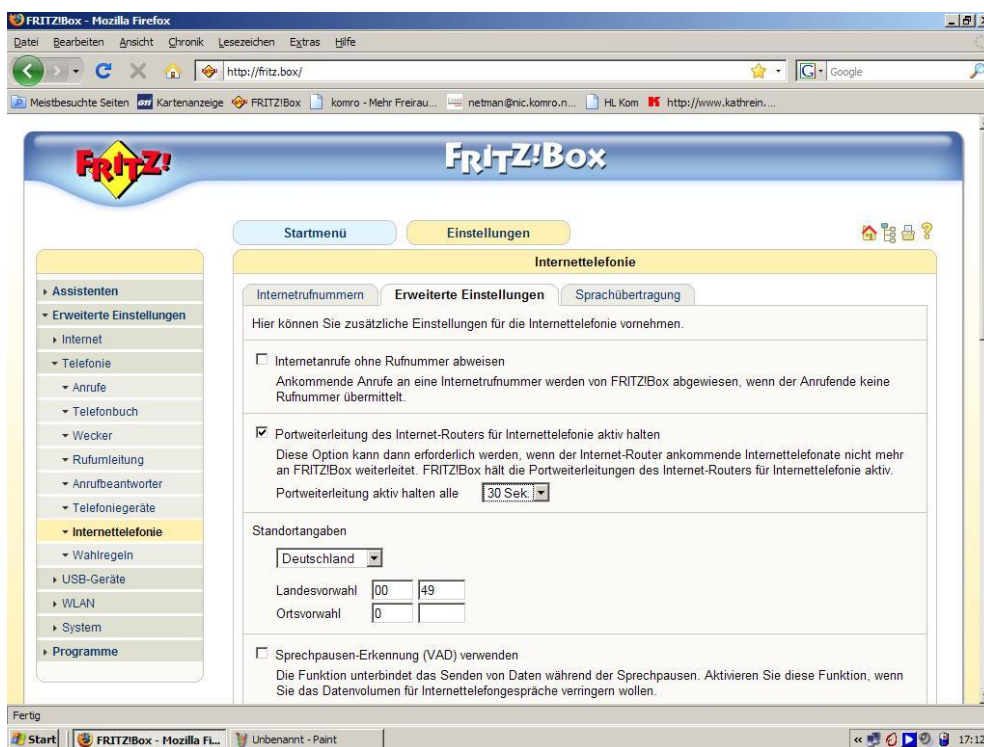
Unter Erweiterte Einstellungen müssen noch ein paar zusätzliche Einstellungen getätigt werden.

*Einstellungen* → *Erweiterte Einstellungen* → *Telefonie* → *Internettelefonie* →

Erweiterte Einstellungen

Portweiterleitung des Internet-Routers für Internettelefonie aktivieren und auf 30 Sek. einstellen.

Ortsvorwahl: z.B. 8031 (ohne die erste 0)

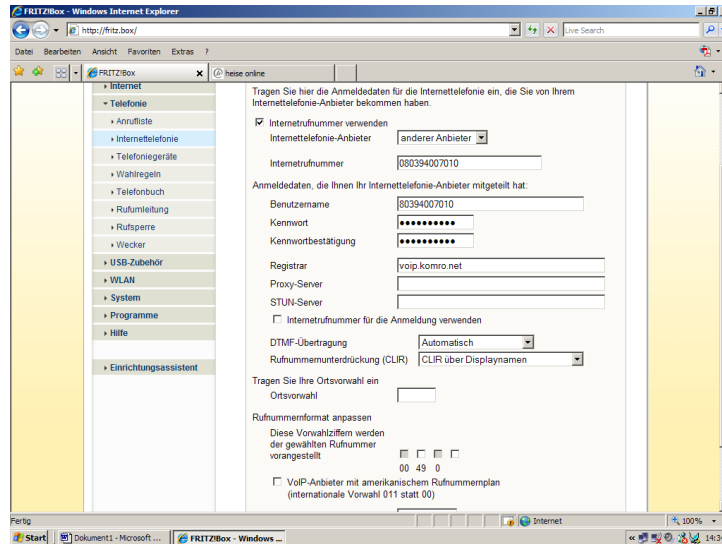


## 4. Einrichtung der SIP-Account's (Benutzername und Passwort)

Nach der Konfiguration der FritzBox die kundenspezifischen SIP-Daten eintragen.

*Einstellungen* → *Erweiterte Einstellungen* → *Telefonie* → *Internettelephonie*

Neue Internetnummer (siehe Übersicht)



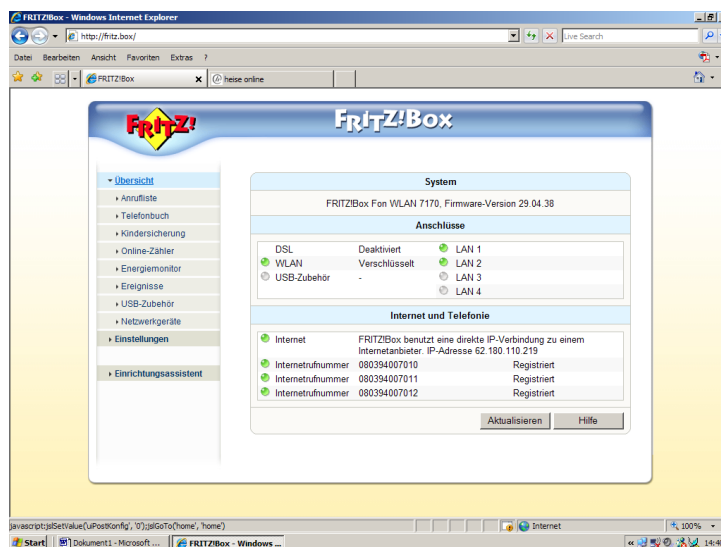
### WICHTIG !!!!

- Internettelephonie-Anbieter: **anderer Anbieter**
- Internetrufnummer: **Nummer ohne Vorwahl und Landeskennung**
- Benutzername: XXXXX
- Kennwort: XXXXX
- Registrar: **voip.komro.net**
- Rufnummernunterdrückung „**CLIR über RFC 3323 Header**“ einstellen

Nehmen Sie für jede weitere Rufnummer die selben Einstellungen vor (siehe Punkt 4)! Einträge werden dann nacheinander aufgelistet:



Nach Fertigstellung sollten alle Nummern in der Übersicht registriert sein! (gekennzeichnet mit einem grünen Punkt)



## 4. Zuweisung der Telefongeräte

### Analoge Endgeräte (Telefon,Fax,Anrufbeantworter):

Einstellungen → Erweiterte Einstellungen → Telefonie → Telefongeräte →

neues Gerät einrichten → Anschluss wählen;

**Namen des Telefons eingeben** und auf **weiter** klicken

Es erfolgt ein Test ob das Telefon richtig angeschlossen ist (wenn das der Fall ist, klingelt es)

Wenn erfolgreich, auf der nächsten Seite **„ausgehende Gespräche über Internet führen“**

aktivieren und die Nummer, über der der Anschluss abgehend telefoniert, eintragen.

Weiter → Rufannahme festlegen:

Die Nummer(n) eintragen, auf die das Telefon reagieren soll (Anruf von extern).

Weiter → eine Zusammenfassung aller Einstellungen ist zu sehen.

Für weitere Telefongeräte, Eingaben wiederholen. (weiteres Gerät einrichten)

### ISDN Endgeräte:

Wenn eine ISDN-Anlage oder ISDN-Telefon angeschlossen wird, ist keine

Zuordnung der Rufnummern nötig!

Alle eingerichteten Internetrufnummern sind dann am „Fon-S0“- Anschluss

der Box vorhanden.

Die Nummern werden dann als MSN (Mehrfachrufnummer) im Endgerät eingerichtet !



**komro GmbH**  
Am Innreit 2  
D-83022 Rosenheim  
Mo – Fr 9 Uhr bis 17 Uhr  
Telefon 08031 - 362418  
Telefax 08031 - 362077  
Email [info@komro.net](mailto:info@komro.net)  
Web [www.komro.net](http://www.komro.net)

Stand: 20.05.2010  
Irrtum und Änderung vorbehalten.